



**ЕЗИКОВА ГИМНАЗИЯ “ПЛОВДИВ”**  
Пловдив 4003, бул. “България” № 123, тел. 032 956 096; 032 956 051, e-mail: [ezikova\\_gimnazia\\_plovdiv@eg-plovdiv.com](mailto:ezikova_gimnazia_plovdiv@eg-plovdiv.com),  
[www.eg-plovdiv.com](http://www.eg-plovdiv.com)

**УТВЪРЖДАВАМ:**

Николай Радев - Директор

## **ПЛАН**

### **ЗА ЗАЩИТА ПРИ БЕДСТВИЯ**

*на пребиваващите в Езикова гимназия  
„Пловдив“*

*за учебната 2024-2025г*

## І. ОБЩИ ПОЛОЖЕНИЯ

### **Основание за разработване:**

Планът за защита при бедствия на Езикова гимназия „Пловдив“ е разработен на основание чл.36 ал.1 от Закона за защита при бедствия.

Планираните мерки за защита при бедствия на учениците, *учителите, персонала, посетителите* се базират на прогнозирането на възможните рискови фактори за обекта и последиците от тях. Те са резултат от анализ на: географското разположение на ЕГ „Пловдив“ изградената инфраструктура; дейностите, които осъществява; състоянието на комуникациите и реалните възможности за действие на ръководството и персонала при бедствия или извънредни ситуации.

### **Целта на плана е:**

1. Да се прогнозира вероятните бедствия и извънредни ситуации, които е възможно да възникнат на територията на *Езикова гимназия „Пловдив“* и очакваните последици от тях.

2. Да се създаде организация за защита на живота и здравето на учениците, *учителите, персонала и посетителите* в обекта при възникване на бедствия или извънредни ситуации.

3. Да се разпределят отговорностите на органите за ръководство на обекта и задачите на персонала при възникване на бедствия или извънредни ситуации.

4. Да се организира ефективно изпълнение на евакуационни, спасителни и възстановителни дейности.

Организацията и контролът по изпълнение на задачите произтичащи от Плана за защита при бедствия се възлага на *директора на ЕГ „Пловдив“*.

## ІІ. ХАРАКТЕРИСТИКА НА ОБЕКТА

### **1. МЕСТОПОЛОЖЕНИЕ**

Езикова гимназия „Пловдив“ е разположена в северо - западната част на гр. Пловдив – район Северен. В близост до учебното заведение преминава р. Марица в коригиран участък, главен път Е- 80- Пловдив – София, железопътната линия Карлово – Пловдив.

Строителна характеристика на учебното заведение:

-Гимназия:

Обща площ: 75 360 кв. м.

Застроена площ: 1690 / 1037+288+177+188/ кв.м.

Незастроена площ: 74 165 кв.м.

**Брой на сградите:** 7 / училищна сграда, физкултурен салон, ниско тяло- топла връзка с физкултурен салон и самостоятелно ниско тяло/,общезитие 1, общезитие 2 , хранителен блок- нефункциониращ.

**Етажност:** училищна сграда- 3 етажа , прилежащите и едноетажни;

**Степен на пожараопасност:** Категория „ В“

**Тип на строителство**, съгласно чл. 123 от Наредба №5 / 21. 05. 2001 г.- масивна , железобетонна, монолитна конструкция.

**Подземни етажи**- не

**Полуподземни етажи** -1 , изба със складови помещения, инсталации.

**Първи етаж** – 3 входа/изхода, 2 стълбищни клетки, топла връзка с физкултурен салон, медицински кабинет, библиотека, 12 учебни кабинета в т. ч. 2 компютърни и 2 по биология,сервизни помещения.

**Втори етаж**- стълбища, 10 учебни кабинета в т. ч. 2 физика, 5 административни помещения в т. ч. учителска стая, сервизни помещения.

**Трети етаж** – 12 учебни кабинета в т. ч. 2 химия, 3 административни помещения, склад, сервизни помещения.

**Подпокривно пространство** –до 1 м. височина .

**Наличност на:**

**Скривалище** / брой хора, ползва се от .../ - не.

**Противорадиационно укритие** – не

**Басейн** / размери, ползва се или не/ - няма

**Общежитие** – 2 сгради , 5 етажа.

ЕГ „ Пловдив“ е разположена в близост до:

- ЖП гара Филипово и ЖП линията за ЖП гара Пловдив;
- Главен път Е 80- Пловдив- Пазарджик- софия и автомагистрала „Тракия“;
- Язовир- заливна зона на язовирите Кричим, Въча, Батак, Пясъчник;
- Други хидротехнически съоръжения – р. Марица
- Хвостохранилище – не

**Предприятия с рискови производства**/ взривоопасни, пожароопасни, произвеждащи или работещи с ПОВ, йонизиращи лъчения/ - „ Кристал-91“ АД

**Други опасности:** потенциална опасност представляват двете бензиностанции и газозарядната станция намиращи се в близост до района на учебното заведение, както и превозвани опасни товари по ЖП линията и главен път Е-80.

**Училището граничи:**

На изток- с Езикова гимназия «Иван Вазов»

На запад- с магазин Алати, и ЖК « Марица Гардън»

На север- с бул. «България» част от главен път Е-80

На юг- р. Марица в коригиран участък



## 2.ПОДХОД КЪМ ОБЕКТА

Входът и изходът ЕГ «Пловдив» са към булевард «България»

Видимостта на обекта към улицата/пътя е *много добра*,

Езикова гимназия „Пловдив“ е собственост на *Община Пловдив*, **седалище и адрес на управление:** гр. Пловдив, пл. „Ст. Стамболов“ №1  
**ЕИК** 000471504

**данни за кореспонденция:** гр. Пловдив, 4000, пл. „Ст. Стамболов“ №1,

**ел. поща:** [info@plovdiv.bg](mailto:info@plovdiv.bg)

**интернет страница:** [www.plovdiv.bg](http://www.plovdiv.bg)

**телефон:** 080011232 и +35932656700

**Факс:** +35932656713

### **3.ОПИСАНИЕ НА ОБЕКТА**

**3.1.Основна дейност** Езикова гимназия „Пловдив“ е образователна институция, представляваща най-голямото средно учебно заведение в Р България

#### **3.2. Сграден фонд**

- Обща площ: 75 360 кв. м.

Застроена площ: 1690 / 1037+288+177+188/ кв.м.

Незастроена площ: 74 165 кв.м.

**Брой на сградите:** 7 / училищна сграда, физкултурен салон, ниско тяло- топла връзка с физкултурен салон и самостоятелно ниско тяло/,общезитие 1, общезитие 2 , хранителен блок- нефункциониращ.

**Етажност:** училищна сграда- 3 етажа , прилежащите и едноетажни;

**Степен на пожароопасност:** Категория „ В“

**Тип на строителство,** съгласно чл. 123 от Наредба №5 / 21. 05. 2001 г.- масивна , железобетонна, монолитна конструкция.

**Подземни етажи-** не

**Полуподземни етажи** -1 , изба със складови помещения, инсталации.

**Първи етаж** – 3 входа/изхода, 2 стълбищни клетки, топла връзка с физкултурен салон, медицински кабинет, библиотека, 12 учебни кабинета в т. ч. 2 компютърни и 2 по биология,сервизни помещения.

**Втори етаж-** стълбища, 10 учебни кабинета в т. ч. 2 физика, 5 административни помещения в т. ч. учителска стая, сервизни помещения.

**Трети етаж** – 12 учебни кабинета в т. ч. 2 химия, 3 административни помещения, склад, сервизни помещения.

**Подпокривно пространство** –до 1 м. височина .

**Наличност на:**

**Скривалище** / брой хора, ползва се от ..../ - не.

**Противорадиационно укритие** – не

**Басейн** / размери, ползва се или не/ - няма

**Общезития** – 2 сгради , 5 етажа.

**Степен на пожароопасност:** Категория „ В“

**Тип на строителство,** съгласно чл. 123 от Наредба №5 / 21. 05. 2001 г.- масивна , железобетонна, монолитна конструкция.

**Подземни етажи-** не

#### Общежитие 1:

Етаж 1 – 6 учебни кабинета за учниците от 8 клас – английски паралелки, учителска стая, абонатна ТЕЦ, стая на работник поддръжка, стая на чистач производствени помещения, тоалетни.

Етаж 2 – 20 жилищни стаи, възпитателска стая, офис зам.-директорУД, изолатор, занималня, архив делеводство, кухненски бокс, баня и тоалетни.

Етаж 3 - 22 жилищни стаи, занималня, архив счетоводство, кухненски бокс, баня и тоалетни.

Етаж 4 - 22 жилищни стаи, занималня, склад, кухненски бокс, баня и тоалетни.

Етаж 5 - 22 жилищни стаи, занималня, склад, кухненски бокс, баня и тоалетни.

#### Общежитие 2:

Етаж 1 – 4 учебни кабинета за учниците от 8 клас – немски паралелки, учителска стая, заседателна зала, абонатна ТЕЦ, стая на работник поддръжка, стая на чистач производствени помещения, тоалетни.

Етаж 2 – новоизграждащ се СТЕМ център със 6 учебни среди по природни науки /биология, физика и химия/, 3 хранилища, сървърно помещение, кът за отдих, тоалетни.

Етаж 3 – 20 жилищни стаи, възпитателска стая, изолатор, занималня, кухненски бокс, баня и тоалетни.

Етаж 4 - 22 жилищни стаи, занималня, склад, кухненски бокс, баня и тоалетни.

Етаж 4 - 22 жилищни стаи, занималня, склад, кухненски бокс, баня и тоалетни

### **3.3. Езикова гимназия «Пловдив» е разположена в близост до:**

- ЖП гара Филипово и ЖП линията от ЖП гара Пловдив за Карлово, Хисар и др.;
- Главен път Е 80- Пловдив- Пазарджик- София и подходите за автомагистрала „Тракия“;
- училището попада в заливните зони на язовирите Кричим, Въча, Батак, Пясъчник;
- Други хидротехнически съоръжения – посредством коритото на р. Марица и с притоците ѝ Тополница и др. изградени хидротехнически съоръжения по поречието ѝ и притоците ѝ.

### **3.4. Брой учащи, работещи и пребиваващи в обекта:**

ЕГ „ Пловдив“ има общо личен състав 1519 човека, от които:

- Ученици – 1325
- Педагогически персонал – 109;
- Друг персонал – 23;

Общежитията - 289 човека ;

- Домуващи – 277;
- Възпитатели 12.

## **III. РИСКОВЕТЕ ЗА ОБЕКТА**

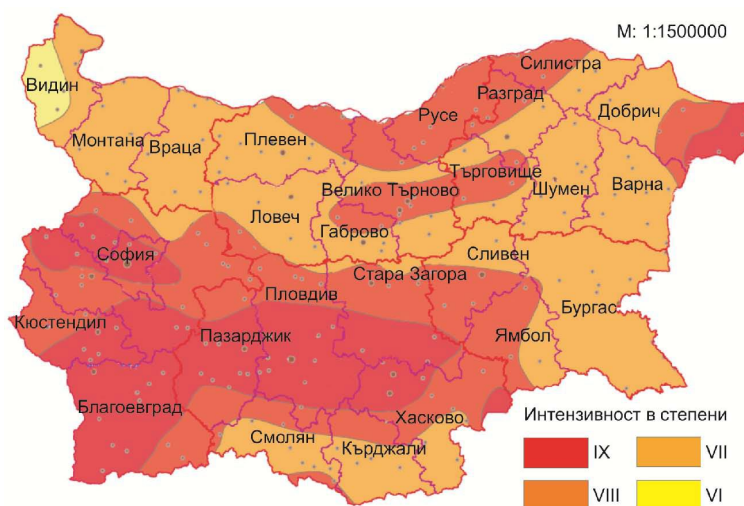
### **СЪГЛАСНО ОБЩИНСКИЯ ПЛАН ЗА ЗАЩИТА ПРИ БЕДСТВИЯ**

На територията на община Пловдив, респективноЕзикова гимназия „Пловдив“ могат да възникнат следните бедствия:

#### **1. Земетресения**

Земетресенията са природни бедствия, които могат да предизвикат свлачища, наводнения, аварии, епидемии, прекъсване на комуникационни и транспортни връзки и др.

Земетресенията представляват внезапно освобождаване на енергия от земната кора, при което за кратко време се генерират сеизмични вълни. Обемът, където се освобождава енергията, се нарича земетръсно огнище. В земетръсното огнище настъпва разрушение на земната кора по една основна равнина в резултат на което се формира земетръсният разлом. От земетръсното огнище се разпространяват различни по скорост земетръсни вълни, които разтърсват земната повърхност и се възприемат като трусове. Колкото по-голяма енергия се освобождава, толкова те са по-силни. Сеизмичните вълни са еластични вълни, които в реална земна среда се разпространяват във вид на трептения. По своя произход земетресенията се делят на тектонски и вулканични. По дълбочина на хипоцентъра се делят на плиткни (до 100 км), междинни (100–300 км) и дълбоки земетресения (300–700 км). Най-разрушителни са плитките тектонски земетресения. Силата на земетресението се оценява чрез два различни по своята физическа същност показателя: сеизмична интензивност и магнитуд. Това става по няколко скали, но най-използваните са две. 12-степенната скала на Медведев-Шпонхойер-Карник измерва интензивността (степената на разрушенията на сгради и съоръжения, на деформации на почвата и степента на психологическото въздействие върху хората). 9-степенната скала на американския учен Чарлз Рихтер характеризира сеизмичната енергия (магнитуда), излъчена в огнището на земетресението (в епицентъра).



Наименование	Степен на интензивност на земетресенията в зависимост от силата на пораженията											
	I	II	III	IV	V	VI	VII	VIII	IX	X	XI	XII
Медведев - Шпонхойер - Карник (Русия)						VI	VII	VIII	IX	X	XI	
Меркали-Канкани-Зибег (международна от 1923 г.)						VI	VII	VIII	IX	X	XI	XII
Меркали - модифицирана (САЩ)						VI	VII	VIII	IX	X	XI	XII
Омори (Япония)	0	1	2	3	4	5 ниска	6 висока	7 ниска	8 висока	9	10	11

Според сеизмичното райониране на страната, територията на Пловдивска област попада в Маришката сеизмична зона на Средногорския сеизмичен район. Влияние могат да окажат и земетресения от Софийската и Тунджанската зони на същия район и Велинградската, Местенската и Струмска зони на Рило-Родопския сеизмичен район. Разрушителни въздействия могат да се получат и от земетресения в съседни страни Румъния, Гърция, Турция и др.

Община Пловдив попада в зона с интензивност VII- IX степен, по скалата на “Медведев - Шпонхоер – Карник”.

Съществува вероятност от пълни и силни разрушения на сградния фонд и системата за електроснабдяване и водоснабдяване. Възможно е нарушаването на пътни съоръжения, аварии по газо и продуктопроводи, аварии в промишлени обекти свързани с изтичане на промишлени отровни вещества, обгазяване на райони с промишлени отровни вещества и възникване на пожари. Ще бъде нарушена съобщителната система.

При земетресения голяма част от жертвите ще бъдат и в резултат на паниката и страха.

## **2. Наводнения**

Наводнението е явление с природен или техногенен характер, свързано с нежелани временни разливания на вода по сушата, водещо до материални щети, пострадали и жертви.

Наводненията са потенциален причинител на поражения, щети, загуби, жертви и налагащи се евакуации, нарушаване икономическото развитие и засягане на стопанската дейност на населението.

Наводненията с природен характер (т.н. природни наводнения) са предизвикани от:

- неочаквано силно нарастване на оттока в даден участък на речните русла в резултат на обилно снеготопене или на дъждове с голяма интензивност в съответната водосборна област.

- ледоход, който при натрупване на едно място предизвиква преграждане и подприщване водите на речните корита;

- внезапно натрупани скални или земни маси в речните долини.

В резултат на горното нивото на водите в реките рязко се повишава, а от това произтича последващо заливане на прилежащи територии.

За община Пловдив усложняване на обстановката се очаква при излизане от коритото на река Марица. Ще бъдат заляти части от район „Северен” и район „Централен”. Ще бъдат наводнени прилежащи обществени, държавни и частни сгради и съоръжения, както и нанесени щети на градската пътна инфраструктура и комуникации.

Опасност от наводнение съществува от преливане на канализационната мрежа, вследствие увеличаване на количеството на постъпващата в нея вода при проливни дъждове. Валежи с интензивност и количество над 30л. на кв.м. за време по-малко от 6 часа могат да създадат кризисна обстановка в ниските места на община Пловдив. Критични са и водни количества от 30л. на кв.м. за по-малко от 3 часа.

Наводнения с техногенен характер са наводнения от аварии и неправилно управление на хидротехнически съоръжения или причинени от преднамерени действия. Те са предизвикани от: скъсване на язовирни стени, скъсване на предпазни диги, непочистени речни корита и канали, задръстване на преливни съоръжения и подприщване на водите във водохранилищата, свличания на огромни земни маси в очертанията на водохранилищата и предизвикване повишаване на водните нива повече от височините на язовирните стени.

Особено опасни, формиращи мащабни заливни зони за община Пловдив са язовирите Пясъчник, Въча, Кричим, Тополница, Батак и Белмекен.

Техническото състояние на съоръженията на Напоителни системи и Язовири и каскади, както и други хидротехнически комуникации ще оказват влияние върху цялостната обстановка в общината.

### **3. Радиоактивно замърсяване в резултат на авария в АЕЦ „Козлодуй” или трансграничен пренос на радиоактивни вещества**

Повишаване на радиационния фон на територията на община Пловдив е възможно при:

- радиационна авария в АЕЦ ”Козлодуй” и обекти работещи с ядрено гориво;
- трансграничен пренос на радиоактивни вещества;
- аварии с източници на йонизиращо лъчение (производствено-технологични, измервателни, медицински, пътно-транспортни произшествия с превоз на източници на йонизиращи лъчения).

При авария в АЕЦ, радиоактивното замърсяване се формира от изхвърлените в атмосферата радиоактивни вещества, състоящи се от продуктите на делението на ядреното гориво, съставляващи около 200 вида радиоактивни изотопи. Изхвърлените радиоактивни вещества се издигат на височина от стотици метри до няколко километра и се отнасят от въздушните течения на големи разстояния. В резултат на изхвърлянето им в околната среда ще се получи и радиоактивно замърсяване на почвата, растителността, водата и въздуха многократно превишаващо допустимите норми.

При авария в АЕЦ ”Козлодуй”, територията на община Пловдив не попада в 30-километровата зона за аварийно планиране. Въпреки това ще е необходимо провеждане на мероприятия за защита - временно укриване в приспособени за целта помещения, йодна профилактика, раздаване и използване на индивидуални средства за защита и провеждане на дезактивационни мероприятия.

В зависимост от метеорологичната обстановка при средногодишна скорост на вятъра от 2 m/s радиоактивното замърсяване ще достигне до границите на общината след около 24 часа при възникване на надпроектна радиационна авария в АЕЦ “Козлодуй” и 2-3 денонощия при трансграничен пренос на радиоактивни вещества. При необходимост, вследствие на усложнена обстановка, *Езикова гимназия „Пловдив“* може временно да преустанови дейността си.

В района на *Езикова гимназия „Пловдив“*, няма обекти, работещи и/или съхраняващи източници на йонизиращи лъчения.

### **4. Замърсяване с опасни химични вещества вследствие авария в съседен обект**

На територията на община Пловдив са изградени предприятия, работещи с опасни химически вещества, концентрирани предимно в районите Южен и Северен. При възникване на производствени аварии, тези химически вещества с голяма реактивоспособност и токсичност могат по пряк или косвен начин да увредят здравето и живота на хората, да доведат до материални загуби и замърсяване на околната среда.

Източник на аварии и разпространението на промишлени отровни вещества на територията на общината са и газопроводите и продуктопроводите, водопроводните и очистителни съоръжения, които използват като дезинфектиращо средство хлор, железопътният и автомобилният превоз на опасни товари.



Основните промишлени отровни вещества, които представляват опасност при възникване на авария са амоняк, хлор, серен диоксид, серен триоксид, серовъглерод, хлоровъглерод, ацетон, етилен, формалдехид и др. Много органични химически суровини и продукти като лекарства, текстилни материали, масла и др. не са токсични, но при горене изгърят не напълно, в резултат на което се получават силно токсични газове, които замърсяват околната среда и предизвикват поражения на живите организми. Такива газове са въглеродния оксид, сереводородът, циановодородът, фосгенът, азотните оксиди и др.

В района на ЕГ „Пловдив” има обекти, чиято близост, макар и не непосредствена, е допълнителен рисков фактор за обгазяване при инцидент с амоняк ( в хладилна база „ЕУРОФРИО” ООД на бул. „В.Априлов” № 176, Захарен комбинат „Кристал“), хлор ( от „Скорпио-46” ЕООД на ул. „В. Левски” № 242) и отделяне на токсични вещества при възникване на пожар в базите, съхраняващи петролни продукти ( бази на „НАФТЕКС ПЕТРОЛ” ЕООД и „ЛУКОЙЛ БЪЛГАРИЯ” ЕООД на ул. „В. Левски” 111-121).

Евентуални транспортни произшествия също могат да създадат условия за замърсяване и реална опасност за пребиваващите в *Езикова гимназия „Пловдив*.

## 5.Пожари

Пожарите в сгради с масово пребиваване на хора се причиняват основно от човешка дейност – неспазване на технически мерки за безопасност и неизправни технически съоръжения, работещи без контрол отоплителни уреди, палене на открит огън и по-рядко от природни явления – мълнии.

Възникване на пожар в района на обекта е възможно при:

- късо съединение в електрическата инсталацията на сградата
- аварии в електрическите уреди, при непозволено използване на нагревателни уреди или открит огън;
- аварии в електрическите уреди при претоварване на електропреносната мрежа;
- в резултат на мълния при нарушена мълниезащита;

Пожар може да се получи и в резултат на термично въздействие от високата температура, отделена при пожари, протичащи извън територията на обекта, но в опасна близост до него.

Основна опасност при евентуално възникване на пожар представляват помещения, съдържащи леснозапалими и пожароопасни материали.

На територията на *Езикова гимназия „Пловдив» с изключение на хранилището по химия, няма помещения, съдържащи леснозапалими и пожароопасни материали.*

*В обекта няма изградена пожароизвестителна система (ПИС) и/или пожарогасителна система (ПГС). При пожар се извършва оповестяване на присъстващите на територията на училището по електронния звънец и/или чрез устно оповестяване от служителите от помощния персонал на смяна, по кабинетите, а за домакущите в общежитията от дежурните възпитатели и/ или служителите на смяна.*

Захранването на обекта с питейна вода за битови и противопожарни нужди се осъществява от „водоснабдяване и канализация“ ЕООД Пловдив“. *На площадката няма изграден резервоар за вода.* Предвидени са 1бр.. пожарен хидрант, разположени извън сградата в района на общежитията и 10 бр. пожарни кранове в застроената площ на сградата по 3 бр. на етаж и 1бр. на входа на физкултурния салон.

Възникването на пожар ще застраши живота и здравето на пребиваващите и обслужващия персонал. Ще доведе до сериозни затруднения в нормалната работа на и

временно прекратяване на дейността на *Езикова гимназия „Пловдив“*. Това ще изиска предприемането на специални мерки. За предотвратяване на пожари, в резултат на мълнии, са инсталирани 8 броя гръмоотводи на покрива на сградата 4 бр. на учебния корпус и по 2 бр на общежитията.

*Езикова гимназия „Пловдив“* и общежитията са снабдени с 55 броя пожарогасители от следните видове: 18 водни, 18 прахови, и 19 бр. - CO<sub>2</sub> разположени и обозначени в съответствие с действащите нормативни документи на всеки етаж в учебния корпус и общежитията.

## **6. Снежни бури, поледици и обледенявания**

Зимата като сезон се характеризира с ниски температури, снежни виелици и бури, заледявания и обледенявания. В община Пловдив средногодишно има 23 дни със снежна покривка. Средната височина на снежната покривка е между 2 и 4 см., средно максималната – между 6 и 13 см., а максималната – 52 см. Поради честия преход на температурата през 0<sup>0</sup>C, снежната покривка рядко издържа до нов снеговалеж.

На територията на община Пловдив могат през определен период да се формират снежни бури ( явление, което възниква при температура на въздуха под 0<sup>0</sup>C, при снеговалеж и скорост навятъра над 5 м/сек.). Образуват се навявания и преспи по пътищата, което силно затруднява транспортните връзки, особено по мостовете на р. Марица, надлезите и с кварталите Коматево и Прослав.

Заледяване се получава когато при понижение на температурите под 0<sup>0</sup>C замръзват размекнат сняг и дъжд. В резултат на ледената обвивка (поледица) на участъци от пътищата се нарушава нормалното движение на транспортните средства , създава се реална опасност от възникване на пътно-транспортни произшествия, множество подхлъзвания и падане на хора с чести счупвания на крайниците. При циклично топене и замръзване под стрехите и съоръженията се образуват висулки, които при откъсване могат да предизвикат наранявания на преминаващи хора.

Обледеняването се изразява в покриването с лед или скреж на електропроводи, тръбопроводи и други съоръжения главно по енергопреносната и съобщителната мрежа, а също и клоните на дърветата. Обледеняване може да се получи и при висока влажност на въздуха ( над 90 %), дъжд и рязко застудяване под 0<sup>0</sup>C, съчетано със силен вятър ( > 5 м/сек.). Натезалите съоръжения се късат, огъват и чупят стълбовете с последващо прекъсване на електрозахранването. Падащи клони също създават условия за нещастни случаи.

Описаните явления биха затруднили комуникацията на *Езикова гимназия „Пловдив“*, както и подходът и изходът от училището и общежитията. Това в най-голяма степен представлява опасност, ако на обекта възникне аварийна ситуация, за овладяването на която ще е необходима външна намеса.

Основна задача на персонала е да поддържа достатъчна степен на проходимост в подходите и изходите на сградата. За целта има закупен моторен снегорин « МТД М61» и необходимото количество гребла.

*Зам.-директор АСД, а в негово отсъствие домакин - касиера* следи за своевременното почистване на паркинга, подходите към сградата, покривната конструкция и подстъпите към спирките на градския транспорт, обслужващ *Езикова гимназия „Пловдив“*

Най-често се получава заледяване на подходите към общежитията и изходите към бул. «България» и по *платната и тротоарите на булеварда*, граничещ с училището поради, което ще бъде затруднено придвижването на пешеходци и автомобили.

#### **IV. МЕРКИ ЗА ЗАЩИТА НА ПРЕБИВАВАЩИТЕ**

1. Оповестяване за възникнало бедствие на територията на учебния корпус се извършва посредством радио озвучителна система /звънец / и/или от обслужващия персонал, който е на смяна, а в общежитията от дежурните възпитатели, помощния персонал или от охраните

2. Извеждане и евакуация- *съгласно Плана за евакуация.*

3.Използване на индивидуални средства за защита-*осигурените ИСЗ са описани в Приложение №7*

4.Оказване на първа помощ- *извършва се от медицинските сестри в училището с помоща на утвърдения санитарен пост. За средно тежките и тежките случаи се разчита на екипи на от Спешна медицинска помощ.*

5.Издирване и спасяване- *извършва се от групата за наблюдение и оповестяване и санитарния пост в обекта или се разчита на действията на екипите от единната спасителна система за издирване и спасяване*

6.леките случаи и тези, за които несъществува опасност при преместване се транспортират до болнични заведения с лични автомобили на Щаба и/или постоянните групи и служители на ЕГ „Пловдив“, а за среднотежките и тежки случаи, *това ще се извърши с транспортни средства на Спешна медицинска помощ*

#### **1. МЕРКИ ЗА ЗАЩИТА ПРИ ЗЕМЕТРЕСЕНИЕ**

Информация за епицентъра и магнитута на възникнало земетресение на територията на община Пловдив ще се получи от Националната оперативна телеметрична система за сеизмологична информация при Геофизичния институт към БАН.

Ръководството на дейностите при земетресение на територията на *Езикова гимназия „Пловдив“* ще се изпълнява от *директора а в негово отсъствие от зам.-председателя или секретаря на Щаба, които ще се* подпомогнат от членовете на Щаба за изпълнение на плана.

Очаква се настъпване на паника сред обслужващия персонал и посетителите в сградата. Поради това е необходимо персонала и посетителите да бъдат своевременно организирано евакуирани.

##### **При усещане на първия трясък:**

*Учениците, персоналят, посетителите* под ръководството на *ръководителят на Щаба* не напускат сградата, освен ако могат да излязат навън за около 10 секунди и заемат най-безопасните места в помещенията *например под рамката на вратата, близо до вътрешна стена, колона, под стабилна маса.*

##### **След преминаване на първия трясък (около 60 секунди) се извършва следното:**

*Директорът или упълномощено от него длъжностно лице:* организира оглед за уточняване на обстановката в *Езикова гимназия «Пловдив»* - наличие на пострадал ученици, персонал, *пребиваващи*, размер на разрушенията, има ли възникнали пожари,

повреди по комунално-енергийната система и др. и определя пътищата за извеждане на ....пациенти,работници, посетители, персонал и т.н.;

*Работник поддръжка сгради, който е на смяна в момента на събитието* изключва електрозахранването;

*Работник поддръжка сгради, който е на смяна в момента на събитието* спира водата;

*Чистачките на производствени помещения с помоща на работниците поддръжка и охранителите* отключват всички изходи;

*Учителите, които преподават в момента на събитието под ръководството на членовете на Щаба* организират евакуирането на учениците, работещи, служители и случайни посетители извън сградата на открито място на разстояние по-голямо от височината на сградите: до ниското тяло на ЕГ «Иван Вазов», в района на барчетов западния край на гимназията където няма опасност от други срутвания. На други места,където няма далекопроводи, електрически и тролейбусни мрежи.

*Учителите, които са преподавали на съответния клас* проверяват за наличието на всички ученици от класа и има ли такива останали в сградата. Ако има пострадали и сезират членовете на щаба за организиране на за извеждането им;

*Ръководителят/ секретарят на щаба, поема ръководството на санитарния пост и медицинските сестри* и организира оказване на първа долекарска помощ на пострадалите и транспортирането им до болнично заведение;

Зам- директорите УД, членове на Щаба влизат във връзка с близките на пострадалите, като координират действията по извозването им до дома и ли в лечебните заведения в зависимост от състоянието им;

Чрез местните средства за масово осведомяване и РД/РСПБЗН и РУ/ОД МВР, ръководството на *Езикова гимназия „Пловдив“* ще получи допълнителни указания за поведение и действия на населението при земетресение.

### **След земетресението:**

Изчаква се излъчването на информация за затихване на земните трусове и за отминалата опасност.В сградите се влиза само след основен оглед и проверка, направена от компетентни органи. Не се претоварват телефонните линии с ненужни телефонни разговори, правят се кратки съобщения до близки.

За преодоляване на последствията от земетресението при необходимост (*ако има пострадали лица, възникнал е пожар вследствие на труса и др.* ) ще се потърси специализирана помощ от частите на ЕСС чрез ЕЕНСП 112 или чрез оперативния дежурен в ОЦ на съответната РС ПБЗН или от кмета на община *Пловдив*, чрез оперативния дежурен в общината.

Работата на *Езикова гимназия « Пловдив»* се възобновява след проверка на сградата/те и на изправността на всички системи, обезпечавачи нейното функциониране както и писмено разрешение на компетентните органи.

## **2. МЕРКИ ЗА ЗАЩИТА ПРИ НАВОДНЕНИЕ**

### **При опасност от наводнение**

*Директорът, зам.- директорът АСД, в качеството му на зам.-председател на Щаба на Езикова гимназия «Пловдив»* при получаване на сигнал за опасност от възникване на наводнение извършва следното:

-Организира дежурство с цел наблюдение територията на обекта за установяване началото на наводнението и поддържа връзка с дежурен при ОбщСС в община Пловдив, район. "Северен";

- Осигурява изпълнението на всички решения, взети от кмета на общината;

- Организира изнасянето на ценно имущество и документи от помещенията, в които има опасност от наводнение;

- Организира временно прекратяване на работата в помещения и участъци, застрашени от наводнение;

- Доуточнява маршрутите и местата за установяване до преминаване на опасността.

- При възможност се изграждат диги от чували с пясък на застрашените участъци.

#### **След възникване на наводнение**

*Директорът / зам.- директорът АСД, в качеството му на зам.-председател на Щаба на Езикова гимназия «Пловдив»* извършва следното:

- Информира персонала и посетителите в обекта;

- Прекратява дейността в обекта;

- Организира своевременно извеждане на пребиваващите и персонала на безопасно място и дава указания за тяхното поведение, съобразно конкретната обстановка. Персоналаът и пребиваващите се евакуират във високи сгради или високи участъци от местността;

- Прави проверка на изведените хора и ако има липсващи организира издирването им в сградите;

- Организира оказването на долекарска помощ на пострадали, при възможност осигурява храна, вода и подслон на евакуираните;

- Предава информация до дежурния по Общински съвет по сигурност ( ОД по ОбщСС) в община Пловдив, район «Северен» или до дежурния в III РСПБЗН-Пловдив за обстановката в обекта и при необходимост иска конкретна помощ.

**След преминаване на опасността** завръщането на учениците, учителите и помощния персонал в *сградите на ЕГ «Пловдив»* може да стане след внимателен оглед на терена, сградите, инсталациите, съоръженията и др. и след разрешение от специализираните и компетентни органи. При наличие на наводнени сгради и съоръжения, същите се отводняват.

### **3. МЕРКИ ЗА ЗАЩИТА ПРИ РАДИОАКТИВНО ЗАМЪРСЯВАНЕ В РЕЗУЛТАТ НА АВАРИЯ В АЕЦ „КОЗЛОДУЙ” ИЛИ ТРАНСГРАНИЧЕН ПРЕНОС НА РАДИОАКТИВНИ ВЕЩЕСТВА**

При възникване на авария в АЕЦ „Козлодуй” или повишена радиоактивност от друг източник, персонала на Езикова гимназия «Пловдив» и посетителите ще бъдат информирани за развитието на аварийната ситуация и последствията от нея и за предприетите от изпълнителната власт защитни мерки. Указания за поведение и действие ще бъдат получени чрез средствата за масова информация. Допълнителни защитни мерки, като укриване, използване на индивидуални средства за защита и евакуация ще бъдат разпоредени от органите за ПБЗН.

При възникване на радиоактивно замърсяване което представлява опасност за здравето на пребиваващите в обекта е необходимо да се предприемат следните действия:

- инструктиране на персонала за поведение и действие в условия на радиоактивно замърсяване и контролиране спазването на предвидените мерки;

- херметизация на врати, прозорци, отдушници, климатици с цел недопускане навлизане на радиоактивни вещества в помещенията. Подготовка на помещения, които могат да се използват като противорадиационни укрития /приземни и подземни етажи;
- прекратяване на всички дейности на открито, а при крайна необходимост те да се провеждат за кратко време.
- раздаване на индивидуалните средства за защита;
- ежедневно измиване на пътищата на обекта с вода с цел да не се вдига прах, а на вътрешните помещения - с вода и миешки препарати.
- влизане в сградите и помещенията след почистване /изтупване/ на горните дрехи на предварително определени за целта места;
- използване само на бутилирана вода и консервирани храни

Йодна профилактика, като защитна мярка, ще се извърши съгласно Критериите за прилагане на защитни мерки, заложи в Наредбата за аварийно планиране и аварийна готовност при ядрена и радиационна авария и Наредба № 28 за условията и реда за медицинско осигуряване и здравни норми за защита на лицата в случай на радиационна авария, издадена от Министъра на здравеопазването. Таблетките калиев йодид ще бъдат получени от организирани пунктове от кмета на общината и с присъствието на представител на РЗИ-Пловдив.

Вземането на йодните таблетки ще се извърши само след решение на Министерството на здравеопазването, тъй като те предпазват щитовидната жлеза само от попадане на радиоактивен йод в нея, но не защитават от другите радиоактивни вещества, които се отделят при авария в АЕЦ. Йодната профилактика ще се проведе най-малко два часа преди началото на замърсяването.

Вода от водопроводната мрежа ще се използва само ако има разрешение от компетентните органи.

Движението извън сградата ще се извършва само с индивидуални средства за защита.

При трансграничен пренос на радиоактивни вещества ще се вземат следните специални мерки за осигуряване на радиационна защита на населението:

\*оповестява се населението за аварията и се разясняват мерките и поведението му при трансграничното радиоактивно замърсяване;

\*преминава се в режим на непрекъснато измерване на системите за радиационен контрол;

\*привеждат се в готовност силите на единната спасителна система в общината;

\*извършва се йодна профилактика (само след решение на Министерство на здравеопазването);

\*извършва се анализ на води, хранителни продукти, фуражи и др.

\*осигурява се жизнената дейност на населението и добиване на практически умения в условията на радиоактивно замърсяване - използване на консервирани храни и фуражи, пиене на минерална вода, спазване на лична хигиена и хигиена на дома и населеното място, преминаване на специален режим на пречиствателните станции, неизползване на открити водоеми и др.

#### **4. МЕРКИ ЗА ЗАЩИТА ПРИ ЗАМЪРСЯВАНЕ С ОПАСНИ ХИМИЧНИ ВЕЩЕСТВА В СЛЕДСТВИЕ АВАРИЯ В СЪСЕДЕН ОБЕКТ**

*Директорът, зам.- директорът АСД, в качеството му на зам.-председател на Щаба на Езикова гимназия «Пловдив»:*

- Организира събиране на информация за часа на аварията, вида и количеството на изтеклите /изхвърлените/ в околната среда токсични вещества, посоката и скоростта на вятъра и вертикалната устойчивост на въздушните маси, отдалечеността на обекта;
- Незабавно оповестява персонала и посетителите и дава указания за поведение и действия;

***Ако параметрите на аварията позволяват извеждане от сградата :***

- Организира максимално бързото извеждане на хората от сградата и застрашения район в посока перпендикулярна на разпространението на токсичния облак на безопасно място съгласно указанията на специализираните органи. Придвижването се извършва с наличните транспортни средства или пеша.
- Организира своевременното раздаване на наличните индивидуални средства за защита на дихателните органи и съответните разтвори за неутрализиране на опасните вещества;
- Осигурява първа долекарска помощ при необходимост и взема мерки за транспортиране на пострадалите до болнично заведение.

***Ако параметрите на аварията не позволяват извеждане от сградата:***

- Организира своевременното затваряне на вратите, прозорците, отдушниците и херметизирането на предварително определените за целта помещения с подръчни средства и материали;
- Организира своевременното раздаване на наличните индивидуални средства за защита на дихателните органи и съответните разтвори за неутрализиране на опасните вещества;
- Осигурява първа долекарска помощ в случаите, когато има обгазени и пострадали и взема мерки за транспортирането им в болнично заведение.

***Действия след приключване на аварията:***

- Проветряват се всички помещения, при необходимост се изискват замервания на въздуха за опасни вещества от специализираните органи.
- Извършва се измиване на коридори, помещения и съоръжения с вода и миещи препарати.

## **5. МЕРКИ ЗА ЗАЩИТА ПРИ ПОЖАРИ**

При възникване на пожар:

- се уведомява директора/ зам.-директорите на Езикова гимназия „Пловдив“
- съобщава се на тел.112, като се дават точни отговори на въпросите, които операторът ще зададе;
- организира се евакуация на пребиваващите от зоната на пожара на безопасно разстояние;
- изключва се електрическото захранване на етаж (сградата) в която е възникнал пожара;
- започва се гасене с най-близкия подходящ пожарогасител, само ако това е безопасно;
- оказва се първа помощ на пострадалите;

- ръководителят на обекта подпомага с информация органите на ПБЗН след тяхното пристигане;
- осигурява се достъп до огнището на пожара и източниците за вода на специализираната техника на III РСПБЗН-Пловдив;

## **6. МЕРКИ ЗА ЗАЩИТА ПРИ СНЕЖНИ БУРИ, ПОЛЕДИЦИ И ОБЛЕДЕНЯВАНИЯ**

*Директорът, зам.- директорът АСД, в качеството му на зам.- председател на Щаба на Езикова гимназия «Пловдив» предупреждава учениците, учителите, персонала и пребиваващите за опасността;*

-предприемат се мерки за осигуряване на нужната организация по снегочистване и опесъчаване на троарната площ прилежаща към обекта както входоделите и изходите;

-осигурява се необходимия режим на работа на водните и отоплителни инсталации, за предотвратяване на аварии и усложняване на ситуацията;

-проверява се наличността и състоянието на инструментите за снегочистване и ако е необходимо, се осигуряват допълнителни инструменти;

Основна задача на персонала при настъпило снегонавяване е да поддържа проходимост на подхода/ите, входа/овете и изхода/ите на ЕГ «Пловдив». Същите се почистват от сняг и лед ръчно/машинно от персонала, а когато това е невъзможно, от наета фирма от Община Пловдив

*Работниците поддръжка сгради поемат напред на проходи/ партини с помощта на моторния снегорин MTD M61, а чистачите производствени помещения с ръчни гребла разширяват проходите и подпомагат останалите работници поддръжка при разпръскването на сол-пясъчна смес.*

При невъзможност за придвижване до местоживеене на персонала и пребиваващите се организира тяхното престояване в Езикова гимназия „Пловдив“ до осигуряване на възможността за завръщането им по домовете

Организира се осигуряването на долекарска помощ се осъществява от медицинския персонал в училището , а лекарска помощ при необходимост от екипите на Спешна помощ.

## **V. РАЗПРЕДЕЛЕНИЕ НА ЗАДЪЛЖЕНИЯТА И ЛИЦАТА ЗА ИЗПЪЛНЕНИЕ НА ПРЕДВИДЕНИТЕ МЕРКИ**

Всички дейности по защитата на ечащите, учителите, работещите и посетителите в Езикова гимназия „Пловдив“ при бедствия се основават на предварително създадената организация и предвидените лица за извършване на превантивни, спасителни, евакуационни дейности и изпълнение на неотложни аварийно-възстановителни работи чрез сформирания Щаб за изпълнение на Плана за защита при бедствия на ЕГ „Пловдив“ /ЩИПЗБ/ под ръководството на Директорът на ЕГ „Пловдив“ и председател на Щаба и/или от зам.-директор АСД и зам.-председател на Щаба и/ или секретарят на Щаба. (Заповед-Приложение № 1).

За подпомагане на щаба и извършване на конкретни дейности при бедствия се създават, обучават и поддържат в готовност санитарен пост и групи за:

- наблюдение и оповестяване;
- получаване и раздаване на индивидуални средства за защита;
- поддръжане и експлоатация на херметизация на помещения;



- противопожарна защита ( *съставът ѝ се определя съгласно инструкциите на РСПБЗН*)

Съставът им се определя със заповед на *директора* в зависимост от конкретните условия и възможности - *Приложение № 2*

**Задачите на Щаба за изпълнение на Плана за защита при бедствия са:**

- да създаде организация за управление на обекта в бедствени ситуации.
- да планира превантивни мероприятия и организира тяхното изпълнение.
- да организира и проведе предвидените защитни мерки за работещите и пребиваващите в зависимост от ситуацията
- да координира и взаимодейства със съставните части на единната спасителна система.

***Отговорно лице за задействане на плана: Николай Атанасов Радев, директор на ЕГ „Пловдив“ и ръководител на щаба за изпълнение на мерките***

***Задачи на групата за наблюдение и оповестяване:***

- да организира непрекъснато наблюдение при обявена опасност от бедствия в района на Езикова гимназия „Пловдив“
- да обходи района веднага след бедствието и да осигури първоначалната информация за обстановката, за пострадалите и за състоянието на сгради и съоръжения;
- да подпомогне председателя на Щаба за изпълнение на плана за защита при бедствия на Езикова гимназия „Пловдив“ при изясняване на цялостната обстановка след бедствие;
- да информира своевременно Щаба за изпълнение на плана за защита при бедствия за възникнали промени в обстановката.

***Задачи на санитарния пост:***

- с помощта и под контрола на медицинските сестри в училището оказват първа долекарска помощ от предварително обучени лица от персонала
- да участва в провеждането на всички санитарни и противо- епидемиологични мероприятия в Езикова гимназия „Пловдив“.
- да подпомогне в реална ситуация изпратените медицински сили в действията им за спасяване на живота на пострадалите.

***Задачи на групата за получаване и раздаване на индивидуални средства за защита:***

- да съхранява и обслужва наличните ИСЗ;
- да води точен отчет на наличните и полагащите се ИСЗ;
- да създаде необходимата организация за бързото получаване и раздаване на ИСЗ;
- да изготвя списъци с размерите на необходимите ИСЗ, които да се актуализират;
- да осигури подръчни средства за защита (памучно-марлени превръзки, кърпи) при липса / недостиг на ИСЗ.

### ***Задачи на групата за херметизиране на помещения***

да определи подходящи за херметизиране помещения в сградата;

- да организира при необходимост бързото затваряне на вратите, прозорците и отдушниците в сградата;
- да раздаде предварително осигурените подръчни средства за херметизиране на помещенията
- да организира при необходимост бързото херметизиране на предварително определените помещения;
- да следи за реда и дисциплината в херметизираните помещения, когато те се използват по предназначение.

### ***Задачи на групата за противопожарна защита***

#### **I. Последователност на действията при пожар**

##### **1. Съобщаване за възникнал пожар;**

1.1. Работещият, забелязал или установил запалване или пожар, незабавно съобщава на тел. 112 и на Николай Радев – председател на щаба за защита при бедствия и на Надежда Ненкова – Зам.- председател на щаба.

##### **1.2. При известяване по т. 1.1 се съобщава следното:**

- а) длъжност и фамилия;
- б) наименование на обекта;
- в) вид на възникналата опасност и темп на нарастване, има ли застрашени хора.

2. При постъпване на сигнал за пожар към директора/ зам-директорите на ЕГ „Пловдив“ същият известява в зависимост от обстановката:

- съобщава на тел.112;

- уведомява Отговорника по ПБ, който от своя страна уведомява длъжностните лица, както следва:

- създава организация за евакуиране, ако е необходимо на учениците, учителите, служителите от сградата/ите на ЕГ „Пловдив“

- членовете на щаба;

- членовете на ядрото за противопожарна защита.

- Пребиваващите във всички зони за необходимостта от евакуация, както следва:

а) в съседни помещения и зони на зоната, в която е възникнал пожарът;

б) в помещения и зони, намиращи се на по-горни етажи от застрашения етаж;

в) при необходимост се евакуират административният и помощният персонал от помещения, разположени на по-ниски етажи.

г) Други ведомства – електроразпределителни компании, В и К дружества и др.

3. Отговорника по ПБ, с помощта на непедagogическия персонал, учителите и организира незабавното напускане на застрашените лица от зоната (помещението).

II. Действия за локализиране на пожар и за свеждане на опасностите и щетите до минимум

1. Изключване на електрическото захранване на етаж (сградата), в която е възникнал пожар.

2. Гасене на огнището на запалване (пожар) чрез пожаротехнически средства за първоначално гасене на пожари.

3. Затваряне на вратите към помещението или към зоната, обхваната от пожара, след приключване на евакуацията, за да не се допусне задимяване на съседни части на сградата.

4. Предоставяне на информация за евакуацията след пристигане на органите за ПБЗН, за извършените действия по пожарогасенето и др.

III. Функции и отговорности на длъжностните лица при пожар

1. Всеки работещ, забелязал пожар, е длъжен да съобщи в съответния център за спешни повиквания и да уведоми ръководителя на обекта (отговорника по ПБ), както и застрашените лица.

2. Ръководителят на обекта или длъжностното лице, назначено със заповед за осъществяване на организация и контрол за спазване на правилата и нормите за ПБ, преценява естеството на опасността и взема решение за необходимостта от евакуация.

3. Ръководителят на обекта (отговорникът по ПБ):

3.1. подпомага с информация органите за ПБЗН след тяхното пристигане;

3.2. изключва цялостно или частично електрозахранването на обекта;

3.3. изключва технологичното оборудване (ако на обекта има такова).

**При настъпване на извънредна ситуация** незабавно се уведомява съгласно схема за оповестяване **Приложение №9**, Председателя/ зам.председателя на Щаба за изпълнение на плана и по негово разпореждане – членовете на групите.

По нареждане на *директора, председателя на щаба, работниците поддръжка сгради и чистач производствени помещения, посредством звънеца/ радиооповестителната система/* оповестяват за опасността учениците, учителите, служителите и посетителите в Езикова гимназия «Пловдив»

За свеждане до минимум на условията за възникване и намаляване на последиците от бедствия и аварии на територията на обекта ще се извърши:

- изпълнение на превантивни мерки – *провеждане на обучение на работещите за защита при бедствия, провеждане на учебни тренировки по изпълнение на Плана за защита при бедствия, инструктажи, провеждане на учебни евакуации не по-малко от 2 пъти годишно.*

- обучение на членовете на щаба за ръководство на дейностите по защита на работещите в обекта;

- обучение и поддръжка в готовност на създадените групи към Щаба

- създаване на организация за своевременно информиране на работещите и посетителите в обекта при възникване на кризисна ситуация и евакуирането им от застрашената зона.

**Планът за защита при бедствия се въвежда в следните случаи:**

- при възникване на бедствие или авария, засягащи територията на обекта  
- при въвеждане на национален, областен или общински план за защита при бедствия.

**Планът за защита при бедствия се въвежда в следните случаи:**

- при възникване на бедствие или авария, засягащи територията на обекта  
- при въвеждане на национален, областен или общински план за защита при бедствия.

**VI. РЕСУРСИ, НЕОБХОДИМИ ЗА ИЗПЪЛНЕНИЕ НА ПРЕДВИДЕНИТЕ ЗАЩИТНИ МЕРКИ**

**1. Финансово осигуряване**

В изпълнение на чл. 61 т.3 от Закона за защита при бедствия мероприятията по реализацията и усвояването на Плана за защита при бедствия се осигуряват от бюджета на Езикова гимназия «Пловдив» чрез предварително планиране на непредвидени разходи. В началото на всяка учебна година, чрез подготвен от медицинските сестри заявка се закупуват медицински консумативи за подмяна на съществуващите в санитарните чанти.

**2. Комуникационно осигуряване**

Комуникационното осигуряване се осъществява на базата на: *мобилни телефони и комуникации по електронните пощи на ученици и учители чрез използване на информационните възможности на «Школо» и с членовете на Щаба, по електронните им пощи.*

**3. Материално-техническо осигуряване**

**Средствата за противопожарна защита – 54 бр. Пожарогасители се намират на определените за целта места.**

*Техническия и помощен инвентар за лопати гребла, моторен снегорин и др. Технически средства се намират в стаите на работниците поддръжка сгради и/или в помещенията ползвани от чистачките.*

Наличното медицинско имущество се намира в кабинета на медицинските сестри, а останалото имущество, необходимо за провеждане на аварийно-спасителни работи се намира в склада на домакин-касиера, находящ се до кабинетай. Ключ от помещението се намира в кабинета на домакин-касиера и при директора, той и ръководител на Щаба. Отговорник за раздаване на имуществото от склада е домакин касиера

**VII. ВРЕМЕ ЗА ГОТОВНОСТ ЗА РЕАГИРАНЕ НА ЛИЦАТА ЗА ИЗПЪЛНЕНИЕ НА ПРЕДВИДЕНИТЕ МЕРКИ**

Оповестяване на Щаба за изпълнение на плана за защита при бедствия на пребиваващите в Езикова гимназия «Пловдив» се извършва съгласно **Приложение № 3 и Приложение № 9.**

Щабът се оповестява:

- при опасност, породена от авария, бедствие /т.е. при реална обстановка/;
- при провеждане на учение по Плана на Щаба ;
- при проверка на готовността на Щаба;

Времето за явяване на определеното работно място - *кабинета на директора на ЕГ „Пловдив“* на членовете на щаба след оповестяване е както следва:

- в работно време незабавно;
- в извънработно време *до 60 минути..*

#### **Приложение № 4 и Приложение № 9**

При силно земетресение за начало на оповестяване на членовете на щаба се счита затихването на последния силен трясък.

Оповестяване на групите към Щаба се извършва съгласно **Приложение № 4 и Приложение № 9**

Времето за явяване на членовете на групите в кабинета на зам.-директор АСД или на определеното работно място от ръководителя на съответната група след оповестяване е както следва:

- за учебно време на членовете от съответните групи - незабавно;
- за всички останали – *до 60 мин.;*

Групите към Щаба се оповестяват от секретаря на Щаба и/или от ЗАС, определен за член на Щаба. Групите се събират в Учителската стая или на специално определено от ръководителя на съответната група работно място и започват незабавно провеждането на набелязаните защитни мерки под ръководството на *Председателя/ зам.-председател и/или секретаря на Щаба.*

Ръководството на действията при бедствия или авария се извършва от *Николай Атанасов Радев, директор на ЕГ „Пловдив“*

а при отсъствие или невъзможност от зам.-директор АСД, той и зам.-председател на Щаба.

В случай че има жертви, пострадали, необходимост от евакуация от високи етажи и други особени случаи и при участие на професионални и доброволни формирования, ръководството се извършва от *Николай Атанасов Радев, директор на ЕГ „Пловдив“*, а при отсъствие или невъзможност от зам.-директор АСД, той и зам.-председател на Щаба.

До пристигането на специализирани екипи и се продължава с действия под ръководството на общия ръководител на спасителните работи.

### **VIII. ВЗАИМОДЕЙСТВИЕ СЪС СЪСТАВНИТЕ ЧАСТИ НА ЕДИННАТА СПАСИТЕЛНА СИСТЕМА**

При настъпване на бедствие, извънредна ситуация, при които Щабът на *Езикова гимназия „Пловдив“* не може да се справи самостоятелно, *директорът(управителя)* незабавно търси помощ от частите на единната спасителна система чрез ОЦ на РД ПБЗН-Пловдив на тел.032/932200 или чрез ЕЕНСП 112.

Взаимодействието се осъществява от председателя на щаба за изпълнение на Плана за защита при бедствия или определено от него лице. Координацията се

осъществява по време, място и задачи. На пристигналите екипи се оказва помощ със специалисти и налична техника. Предоставя се информация която съдържа:

- обстоятелствата по възникването на бедствието/аварията;
- опасни вещества отделени вследствие на бедствието/ аварията
- засегнати участъци в обекта и помещения, в които се предполага, че има хора;
- предприетите действия до този момент;

## **IX. ЗАКЛЮЧИТЕЛНИ РАЗПОРЕДБИ- АКТУАЛИЗАЦИЯ, ПРОИГРАВАНЕ И ОБУЧЕНИЕ**

1. Персоналът на обекта задължително се запознава със съдържанието на Плана за защита при бедствия срещу подпис. **Приложение № 5**

2. Веднъж годишно се провежда обучение на работещите за защита при бедствия.

3. Веднъж годишно се провежда тренировка с личния състав на обекта за усвояване на Плана за защита при бедствия.

4. Планът се актуализира при промяна на инфраструктурата на обекта, при организационни промени в обекта, при кадрови промени и при промени в наименования и телефонни номера на структурите по взаимодействие.

5. Плана за защита при бедствия е изготвен в два екземпляра - един за обекта и един за досието по безопасност в кабинета на зам.-директор АСД

Изготвил (фамилия и длъжност): \_\_\_\_\_

**/Надежда Ненкова ЗДАСД/**

## **ПРИЛОЖЕНИЯ:**

1. Заповед за създаване на Щаб за изпълнение на Плана за защита при бедствия (актуализира се минимум веднъж годишно или при промяна на обстоятелствата) Приложение №1
2. Заповед за създаване на аварийна груп към Щаба (актуализира се минимум веднъж годишно или при промяна на обстоятелствата) Приложение №2
3. Списък на членовете на Щаба за изпълнение на Плана за защита при бедствия с адреси и телефонни номера. Приложение №3
4. Списък на членовете на групите към Щаба с адреси и телефонни номера. Приложение №4
5. Списък на служителите работещи в.....(обекта) , запознати с Плана за защита при бедствия. Приложение №5
6. Телефонен указател на отговорни институции и длъжностни лица. Приложение №6
7. Списък на видовете имущество. Приложение №7
8. Таблица със сигналите за ранно предупреждение и оповестяване на населението при бедствия. Приложение №8
9. Схема за оповестяване. Приложение №9
10. Макросейсмична скала за определяне силата на земетресенията (Медведев-Шпонхоер-Карник-1964) Приложение №10
11. Карта с местоположението на обекта с обозначени места за евакуация. Приложение № 11
12. Схеми за евакуация на обекта.



## **ЗАПОВЕД**

№.....

На основание чл.36 (1), т.3 от Закона за защита при бедствия с оглед създаване организация за защита на живота и здравето на пребиваващите при възникване на бедствия на територията на *Езикова гимназия «Пловдив»*

### **НАРЕЖДАМ :**

I. За общо ръководство, координация и контрол на дейностите по защита на персонала и пребиваващите в *Езикова гимназия «Пловдив»* да се сформира Щаб за изпълнение на Плана за защита при бедствия в състав:

Председател: Николай Атанасов Радев - директор;  
Зам. председател : Надежда Ненкова – зам.-директор АСД;  
Секретар: Димитрийка Стоянова – зам.-директор УД;

#### **Членове:**

1. Кремена Ангелова - главен счетоводител;
2. Нели Търпова Дамянова – зам.-директор УД;
3. Гинка Димитрова - зам.-директор УД;
4. Даниела Христова Георгиева - ЗАС

II. След оповестяване членовете на щаба да се явят в *кабинета на директора* - в работно време незабавно, в извънработно време *до 60 минути* от часа на оповестяване.

III. За работно място на Щаба определям кабинета на зам.-директор АСД.

Телефони за връзка с Щаба: 032 956 096; 032 956 051,

Настоящата заповед да се доведе до знанието на упоменатите лица за сведение и изпълнение. Лицата да се запознаят със заповедта срещу подпис.

Контрол по изпълнението на заповедта възлагам на Надежда Ненкова, зам-директор АСД

***Николай Радев***  
***Директор на ЕГ „Пловдив“***  
***и председател на щаба за изпълнение***  
***на мерките при защита при бедствия***





## **ЗАПОВЕД**

**№. РД-.....**

На основание чл.36(1), т.3 от Закона за защита при бедствия за подпомагане на щаба за изпълнение на Плана за защита при бедствия и извършване на конкретни дейности при бедствия на територията на *Езикова гимназия «Пловдив»*

### **НАРЕЖДАМ :**

1. Да се сформират постоянно действащи **групи** за подпомагане дейността на щаба за изпълнение на Плана за защита при бедствия, както следва:

***Група за наблюдение и известяване:***

**Ръководител:** Владимир Атанасов Атанасов – длъжност старши учител,  
Гр. Пловдив ул. « Екзарх Йосиф» № 11, тел. 0888524021

**Членове:**

1. Мирослав Атанасов – старши учител  
Гр. Пловдив ул. «Владивосток» №16, тел. 0895464883
2. Станка Минчева Димитрова, учител по химия и ООС  
Гр. Пловдив, ул. «Студенец» № 14, ет2, ап. 12, тел. 0877220165
3. д-р Костадина Кацарова, ст. учител по физика и астрономия,  
гр. Пловдив, ЖР „Тракия”, бл. 330, вх.Б, ап.21, тел. 0889362203
4. Лулчо Попов – ст.учител по химия и ООС  
гр. Пловдив, ул. «Жълтуга» № 7, тел. 0895668928
5. Никола Карапанов – ст. възпитател  
гр. Пловдив, ул. «Стара планина» № 28, тел. 0898411615
6. Даниела Кънчева-Александрова- ст. възпитател  
гр. Пловдив, бул. «К. Величков» № 59, ет6, ап. 28, тел. 0895138031

***Санитарен пост***

**Ръководител:** Иван Узунов – длъжност главен учител,  
Гр. Пловдив ул. « Хайдушка» № 10, тел. 0887654180

**Членове:**

1. Станимира Димова – учител по АЕ, гр. Асеновград, ул.  
„Лозница“ №4;  
гр. Пловдив, ЖР Тракия, бл.148А, вх.А , ет.2, ап.6, тел. 0885727578
2. Събина Узунова – ст. учител по биология и ЗО  
гр. Пловдив ул. « Хайдушка» № 10, тел. 0877650069
3. Христо Бояджиев - ст. учител по физика и астрономия

гр. Пловдив, ЖР Тракия, бл.148А, тел. 0888656646  
4. Мария Карамихалева – ст. възпитател  
гр. Пловдив ул. « Борба» № 33,тел. 0887027099

***Група за херметизиране на помещенията***

**Ръководител:** Екатерина Стойнова – главен учител ФВС

Гр. Пловдив ул. « Дарвин» № 10,тел. 0889014000

**Членове:**

1. Лидия Василева, ст. учител БЕЛ  
гр. Пловдив, ЖР Тракия, бл.187, вх.А, тел. 0889253728
2. Красимир Манолов – ст. учител ФВС  
гр. Пловдив ул. « Васил Ихчиев» № 46,тел.0899843465
- 3.Лулчо Попов – ст.учител по химия и ООС  
гр. Пловдив, ул. «Жълтуга» № 7,тел. 0895668928

***Група за раздаване на индивидуални средства за защита***

**Ръководител:** Надежда Ненкова – ЗДАСД

гр.Пещера, ул.Ст.Кънчев 14 0884700337

**Членове:**

1. Ваня Гаева – касиер счетоводител  
Гр. Пловдив ул.”Константин Геров” 5, вх.Б, ет. 2, ап. 1, тел. 0884773068
2. Весела Кръстева - Джамбова – технически секретар  
гр. Пловдив ул.”ген. Колев” 17, вх.В, ет.1 - постоянен, тел.0887552649  
гр. Пловдив ул.”Росен” 11, ет.1 – настоящ, тел. 0884773061
3. Михаил Ковачев – ст. възпитател  
Гр. Пловдив, ул. “Константин Величков ”, №.85.Ап 3, тел 0884119146
4. Атанас Стоев – работник поддръжка сгради  
Гр. Пловдив, ул. “Ген. Колев” № 15, ет.4, ап. 12, тел. 0889909240

***Група за противопожарна защита***

**Ръководител:** Надежда Ненкова- зам.-директор АСД

гр.Пещера, ул.Ст.Кънчев 14 0884700337

**Членове:**

1. Златка Атанасова Атанасова, ст. учител ФВС  
с. Йоаким Груево, общ. Стамболийски, обл. Пловдив, ул. “18” № 30, тел.0895080014
2. Атанас Борисов Стоев – работник поддръжка сгради  
Гр. Пловдив, ул. “Ген. Колев” № 15, ет.4, ап. 12, тел. 0889909240
3. Вивиян Димитров Димитров - работник поддръжка сгради  
гр. Пловдив, ЖК Тракия, бл.57, ет. 2 ап. 5, тел. 0887658287
4. Димитър Донев – работник поддръжка сгради  
гр. Пловдив, ул. «Кемера» № 13, тел. 0889435062
5. Никола Карапанов – ст. възпитател  
гр. Пловдив, ул. «Стара планина» № 28, тел. 0898411615
6. Николай Пишмишев – учител по НЕ  
град Пазарджик, ул.”Осми март” №6, вх.Б, ет.5, ап.14, тел. 0988346518

2.На основание чл. 36(2) т.5 от Закона за защита при бедствия да се организира обучение на личния състав на групите.

3. Оповестяването на аварийно-спасителната група за привеждане в готовност се извършва в съответствие с предварително утвърдена схема чрезустно оповестяване в работно време или по телефон/ email чрез портала Школо в неработно време

4. След оповестяването членовете на групата да се явят *до 60 минути* в района на *входа на училището в не учебно време или незабавно в учителската стая за учебно време.*

Настоящата заповед да се доведе до знанието на упоменатите лица за сведение и изпълнение. Лицата да се запознаят със заповедта срещу подпис.

Контрол по изпълнението на настоящата Заповед възлагам на Надежда Ненкова, зам.-директор АСД.

Николай Радев : .....  
ДИРЕКТОР на ЕГ „Пловдив“  
И ПРЕДСЕДАТЕЛ НА ЩАБ  
ЗА ИЗПЪЛНЕНИЕ НА ПЛАНА  
ЗА ЗАЩИТА ПРИ БЕДСТВИЯ:

**СПИСЪК  
НА ЧЛЕНОВЕТЕ НА ЩАБА ЗА ИЗПЪЛНЕНИЕ НА ПЛАНА ЗА ЗАЩИТА ПРИ БЕДСТВИЯ НА  
ПРЕБИВАВАЩИТЕ В Езикова гимназия „Пловдив“**

<b>№</b>	<b>Длъжност в щаба</b>	<b>Име, презиме, фамилия</b>	<b>Длъжност</b>	<b>Домашен адрес</b>	<b>Домашен и мобилен телефон</b>
<b>1</b>	<b>2</b>	<b>3</b>	<b>4</b>	<b>5</b>	<b>6</b>
<b>I. РЪКОВОДСТВО</b>					
1	Председател	Николай Атанасов Радев	директор	гр. Пловдив, ул. „Копривките“ №23	0889909001
2	Зам. председател	Надежда Славчева Ненкова	зам.-директор АСД	гр.Пещера, ул.“Стефан Кънчев“14	0884700337
3	Секретар	Димитрийка Стоянова Стоянова	зам.-директор УД	гр. Пловдив, ул. „ Чорлу” № 37, ет. 4, ап. 8.	0884 773062; 0889854676
<b>II. ЧЛЕНОВЕ НА ЩАБА</b>					
1	Член	Гинка Евтимова Димитрова	зам.-директор УД	гр. Пловдив, ул. ” 23-ти септември“ № 26 а	0899683709
2	Член	Нели Търпова Дамянова	зам.-директор УД	гр. Пловдив, ул. ” Иван Рилски“ № 58, ет. 2, ап.4	0896671586
3	Член	Кремена Асенова Ангелова	гл. счетоводител	гр. Пловдив ул. „ Македония” №107, вх.Д, ет. 10, ап.75,	0884773064
4	Член	Даниела Христова Георгиева	ЗАС	гр. Пловдив, бул. „Копривщица“№15, ет.7, ап.32	0884773065

**СПИСЪК  
НА ЧЛЕНОВЕТЕ НА ГРУПИТЕ КЪМ ЩАБА ЗА ИЗПЪЛНЕНИЕ НА ПЛАНА ЗА ЗАЩИТА  
ПРИ БЕДСТВИЯ НА ПРЕБИВАВАЩИТЕ в Езикова гимназия „Пловдив“**

№	Длъжност в щаб	Име, презиме, фамилия	Длъжност	Домашен адрес	Домашен и мобилен телефон
1	2	3	4	5	6
<b>I. Група за наблюдение и оповестяване</b>					
	Ръководител	Владимир Атанасов Атанасов	старши учител по АЕ	гр. Пловдив ул. «Екзарх Йосиф» № 11	0888524021
1	Членове	Мирослав Иванов Атанасов	старши учител по музика	гр. Пловдив ул. «Владивосток» №16	0895464883
2.		Станка Минчева Димитрова	учител по химия и ООС	Гр. Пловдив, ул. «Студенец» № 14, ет2, ап. 12, тел.	0877220165
3.		д-р Костадина Георгиева Кацарова	ст. учител по физика и астрономия	гр. Пловдив, ЖР „Тракия”, бл. 330, вх.Б, ап.21	0889362203
4.		Лулчо Рангелов Попов	ст.учител по химия и ООС	гр. Пловдив, ул. «Жълтуга» № 7	0895668928
5.		Никола Иванов Карапанов	ст. възпитател	гр. Пловдив, ул. «Стара планина» № 28,	0898411615
6		Даниела Кънчева- Александрова	ст. възпитател	гр. Пловдив, бул. «К. Величков» № 59, ет6, ап. 28	0895138031
<b>II. Санитарен пост</b>					
	Ръководител	Иван Станоев Узунов	главен учител	Гр. Пловдив ул. «Хайдушка» № 10	0887654180

1.	Членове	Станимира Иванова Димова	учител по АЕ	гр. Асеновград, ул. „Лозница“ №4;	
2.		Събина РусеваУзунова	ст. учител по биология и ЗО	Гр. Пловдив ул. « Хайдушка» № 10	0877650069
3.		Христо Ангелов Бояджиев	ст. учител по физика и астрономия	гр. Пловдив, ЖР Тракия, бл.148А	0888656646
4.		Мария Василева Карамихалева	ст. възпитател	гр. Пловдив ул. « Борба» № 33	0887027099

### III. Група за получаване и раздаване на индивидуални средства за защита

	Ръководител	Надежда Славчева Ненкова	зам.-директор АСД	гр. Пловдив, гр.Пещера, ул.Стефан Кънчев 14	0884700337
1.	Членове	Ваня Михайлова Гаева	касиер - счетоводител	гр. Пловдив, ул. ”Константин Геров” 5, вх.Б, ет. 2, ап. 1	0884773068
2.		Весела Кръстева - Джамбова	технически секретар	гр. Пловдив ул. ”ген. Колев” 17, вх.В, ет.1 - постоянен, гр. Пловдив ул. ”Росен” 11, ет.1 – настоящ,	0887552649; 0884773061
3.		Михаил Георгиев Ковачев	ст. възпитател	гр. Пловдив, ул. “Константин Величков ”, №.85, ап 3	0884119146
4.		Колю Бочев Колев	работник поддръжка сгради	гр. Пловдив, ул. „Копривките“ №17	0876560926

### IV. Група за херметизация на помещенията

	Ръководител	Екатерина Георгиева Стойнова	главен учител ФВС	гр. Пловдив ул. « Дарвин» №10	0889014000
1	Членове	Лидия Георгиева Василева	ст. учител БЕЛ	гр. Пловдив, ЖР Тракия, бл.187, вх.А	0889253728
2		Красимир Милков Манолов	ст. учител ФВС	гр. Пловдив, ул. « Васил	0899843465

				Ихчиев» № 46	
3		Лулчо Рангелов Попов	ст.учител по химия и ООС	гр. Пловдив, ул. «Жълтуга» № 7	0895668928
<b>V. Група за противопожарна защита</b>					
	Ръководител	Надежда Славчева Ненкова	зам.-директор АСД	гр. Пловдив, гр.Пещера, ул.Стефан Кънчев 14	0884700337
1	Членове	Златка Атанасова Атанасова	ст. учител ФВС	с. Йоаким Груево, общ. Стамболийски, обл. Пловдив, ул. "18" № 30	0895080014
2		Колю Бочев Колев	работник поддръжка сгради	гр. Пловдив, ул. „Копривките“ №17	0876560926
3		Вивиян Димитров Димитров	работник поддръжка сгради	гр. Пловдив, ЖК Тракия, бл.57, ет. 2 ап. 5	0887658287
4		Димитър Делчев Донев	работник поддръжка сгради	гр. Пловдив, ул. «Кемера» №13	0889435062
5		Никола Иванов Карапанов	ст. възпитател	гр. Пловдив, ул. «Стара планина» № 28	0898411615
6		Николай Стефанов Пишмишев	учител по НЕ	Гр. Пазарджик, ул. "Осми март" №6, вх.Б, ет.5, ап.14	0988346518
7		Асен Николов Тошев	ст. учител ФВС	с. Брестовица, общ.Родопи обл. Пловдив, ул."Хан Аспарух" № 24	0888686956

## **ТЕЛЕФОНЕН УКАЗАТЕЛ**

**ЕЕНСП- 112 ( Единен европейски номер за спешни повиквания)**

**ОПЕРАТИВЕН ЦЕНТЪР ПРИ РДПБЗН ПЛОВДИВ – 032 /932200; 032/932201**

**ДЕЖУРЕН Ш РУ МВР – тел: 032 627 169**

**ЦСМП- ПЛОВДИВ – централа – 032 64 33 66**

**БЧК– тел: 63 25 66**

**УНИВЕРСАЛЕН ТЕЛЕФОН ЗА ГРАЖДАНИ В ОБЩИНА ПЛОВДИВ тел:032 656700**

**ДЕЖУРЕН ОбщСС В ОБЩИНА ПЛОВДИВ тел: 032 63 25 11; 032 63 27 87**

**РУО ПЛОВДИВ**



**СПИСЪК  
на видовете имущество**

№	ВИДОВЕ ИМУЩЕСТВА	МЯРКА, /бр., кг., л/	КОЛИЧЕСТВО
1	2	3	4
<b>1.</b>	<b>Индивидуални средства за защита</b>		
1.1	Маски за еднократна употреба	бр.	2 00
1.2			
1.3			
1.4			
1.5			
1.6			
1.7			
1.8			
<b>2.</b>	<b>Медицинско имущество</b>		
2.1	Санитарни чанти	бр.	2
2.2	Носилки	бр.	0
2.3	Шини	бр.	1
2.4	Бинт	бр.	30
2.5	Памук	бр.	10
2.6	Лекарства		
<b>3.</b>	<b>Пожаротехнически средства за първоначално гасене на пожар</b>		
3.1	Противопожарни одеяла		
3.2	Пожарогасители - прахови	бр.	18
3.3	Пожарогасители- водни	бр.	18
3.4	Пожарогасители - СО	бр.	19
3.5	Пожарни кранове	бр.	10
<b>4.</b>	<b>Друго имущество</b>		
4.1	Търмък	бр.	10
4.2	Гребла	бр.	12
4.3	Кирки	бр.	2
4.4	Лопати	бр.	2
4.5	Мотики	бр.	7
4.6	Вила	бр.	4
<b>5.</b>	<b>Материали</b>		
5.1	Пясък	кг.	300
5.2	Сол		
5.3	Адсорбенти		
<b>6.</b>	<b>Транспортни средства</b>	бр.	
<b>7.</b>	<b>Малогабаритна техника</b>		
7.1	Моторен снегорин MTD M61	бр.	1



## Приложение № 8

### Сигнали за ранно предупреждение и оповестяване на населението на територията на Република България

Сигналите за ранно предупреждение и оповестяване на населението на територията на страната са:

**„Национален сигнал за тревога”, „Национален сигнал за край на тревогата”, „Въздушна опасност”, „Отбой от въздушна опасност”.**

Те се разпространяват и излъчват посредством:

- Националната система за ранно предупреждение и оповестяване при бедствия чрез акустични сирени;
- Подсистема на автоматизираната система за оповестяване на ГДПБЗН чрез електромеханични сирени;
- Програмите на БНТ, БНР, операторите на радио и телевизионни програми с национално и регионално покритие;
- Радиотранслационните възли / уредби, инсталирани в населените места;
- Локалните автоматизирани системи за оповестяване, експлоатирани в потенциално опасните обекти.

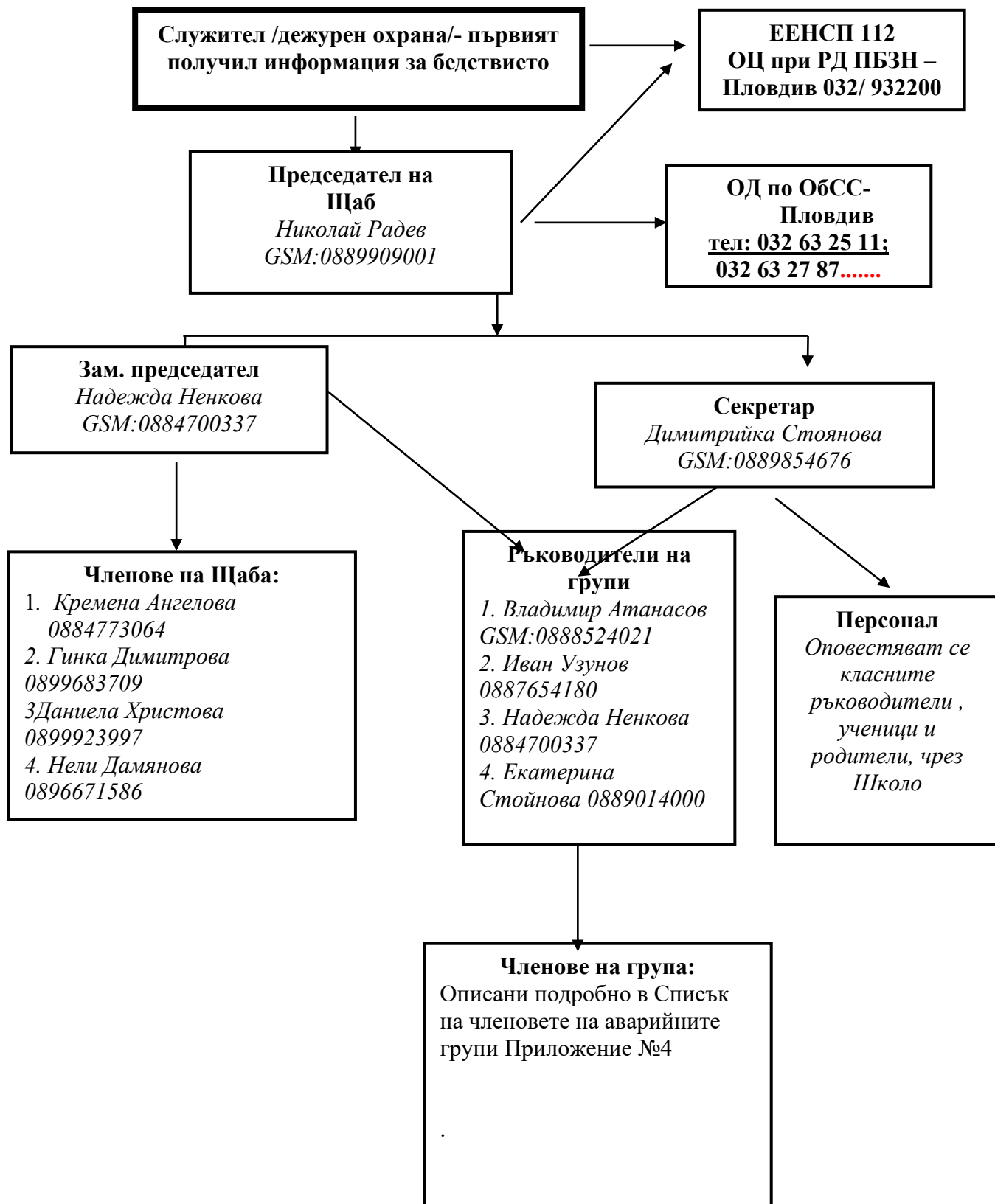
Видът и акустичните характеристики на посочените сигнали, съгласно ПМС №48 от 01.03.2012 г, обн. ДВ бр.20 от 09.03.2012 г., са дадени в таблицата:

№	Наименование	Описание	По какво се предава	Бележки
1	„Национален сигнал за тревога”	<u>Непрекъснат</u> вой на електронни/акустични сирени с продължителност от 3 (три) минути ( $\pm 10$ s) със скокообразно изменение на честотата през 2 (две) секунди ( $\pm 0,2$ s) с честота от 700 ( $\pm 20$ ) до 1000 ( $\pm 30$ ) Hz.	Акустични сирени в градовете: София, Бургас, Варна, Враца, Кърджали, Монтана, Пазарджик, Плевен, Пловдив, Русе, Смолян.	Излъчва се при бедствие, а два пъти в годината- в първия работен ден на месец април и на месец октомври в 11,00 ч - за тренировъчни тестове.
2	„Национален сигнал за край на тревогата”	<u>Непрекъснат</u> вой на електромеханични/пневматични и/или електронни/акустични сирени с продължителност минимум 2 (две) минути с номинална честота 425 ( $\pm 25$ ) Hz.	Акустични сирени в градовете: София, Бургас, Варна, Враца, Кърджали, Монтана, Пазарджик, Плевен, Пловдив, Русе, Смолян.	Излъчва се след преминаване на опасността от бедствието, а два пъти в годината- в първия работен ден на месец април и на месец октомври в 11,00 ч - за тренировъчни тестове.
3	„Въздушна опасност”	<u>Прекъснат</u> вой на електромеханични и/или електронни/акустични сирени в продължение на 3 (три) минути ( $\pm 10$ s) с плавно изменящ се звук през 15 ( $\pm 1$ s) с честота от 140 ( $\pm 20$ ) Hz до 415 ( $\pm 35$ ) Hz.	Акустични и електромеханични сирени на територията на цялата страна.	Излъчва се при необходимост и всяка година на 2 юни в 12,00 ч. в продължение на две минути за отдаване на почит на Христо Ботев и на загиналите за свободата на България.
4	„Отбой от въздушна опасност”	<u>Непрекъснат</u> вой на електромеханични/пневматични и/или електронни/акустични сирени с продължителност минимум 2 (две) минути с номинална честота 425 ( $\pm 25$ ) Hz.	Акустични и електромеханични сирени на територията на цялата страна	Излъчва се след преминаване на опасността от въздушно нападение.

СХЕМА

ЗА ОПОВЕСТЯВАНЕ НА ЩАБА, АВАРИЙНО-СПАСИТЕЛНАТА ГРУПА И ПРЕБИВАВАЩИТЕ ПРИ ВЪЗНИКВАНЕ НА БЕДСТВИЕ В

**Езикова гимназия „Пловдив“**



**МАКРОСЕЙЗМИЧНА СКАЛА ЗА ОПРЕДЕЛЯНЕ СИЛАТА НА  
ЗЕМЕТРЕСЕНИЯТА (МЕДВЕДЕВ-ШПОНХОЕР-КАРНИК – 1964 г.)**

**МШК-64**

<b>I СТЕПЕН</b>	<b>Незабележимо.</b> Не се усеща от хората.
<b>II СТЕПЕН</b>	<b>Едва забележимо.</b> Разтърсването може да бъде усетено само от отделни хора, намиращи се в покой в постройките, особено по високите етажи.
<b>III СТЕПЕН</b>	<b>Слабо.</b> Земетресението се усеща от малцина, намиращи се в здания. Разтърсването е подобно на това, което се усеща при преминаване на лек автомобил: полюшване или леко треперене. Много слабо разклащане на висящи предмети, по-силно на високите етажи.
<b>IV СТЕПЕН</b>	<b>Усеща се от по-голяма част от населението.</b> В зданията трусят се усеща от мнозина, на открито от отделни хора. Някой се пробуждат от сън. Наподобява сътресение от тежко натоварен камион. Не поражда уплаха. Прозорци, врати и съдове звънят, мебелите треперят, подове и стени скърцат, висящи предмети се люлеят леко.
<b>V СТЕПЕН</b>	<b>Силно.</b> Трусът се усеща от всички в здания и мнозина на улицата. Някой хора се изплашват и избягват на открито. Голяма част от хората се събуждат. Разтърсването прилича на удар, предизвикан от падане на тежък предмет в къща. Свободно окачени предмети се люлеят, някои предмети се преместват или падат. Вратите и крилата на прозорците се отварят и затварят с удряне. От напълнени отворени съдове може да се изплиска течност. Рядко се образуват тънки пукнатини в мазилката на паянтови и стари здания.
<b>VI СТЕПЕН</b>	<b>Изплашващо и причиняващо леки повреди на здания.</b> Усеща се от всички хора в постройките и на открито. Много хора, намиращи се в здания, се уплашват и побягват навън. Отделни хора губят равновесие. Съдове, книги и други малки предмети падат. Възможно е движение на тежка мебел. Домашните животни са силно обезпокоени. Малки камбани звънят. Дървета и стълбове забележимо се клатят. Във всички здания са възможни тънки пукнатини в мазилката и откъсване на малки парчета от нея, както и пукнатини в комини и падане на част от тях. Възможни са промени в дебитите на извори, единични свличания по стръмни склонове, образуване на пукнатини във влажни почви.
<b>VII СТЕПЕН</b>	<b>Повреди в зданията.</b> Настъпва обща тревога – болшинството са уплашени и побягват навън, много хора трудно се удържат на крака, усеща се и от водачите на автомобили в движение. Повалят се и се преместват предмети, във водните басейни се образуват вълни и водата се размътва. Дебитът на изворите се изменя. Кладенците изменят водното си ниво. Отделни случаи на свличания по речни брегове и крайпътни участъци. Постройките с подсилена конструкция и дървените къщи получават дребни пукнатини върху мазилката и се откъсват малки парченца от нея. Постройките с печени тухли, панелни сгради, постройките с носеща конструкция получават малки пропуквания на стените и комините и срутване на част от последните. Каменните и кирпичени постройките получават тежки повреди

	– големи пропуквания на стените и срутване на част от комините. Звънят големи камбани. Могат да се нарушат съединителни части на тръбопроводи. Дървета и стълбове се клатят силно.
<b>VIII СТЕПЕН</b>	<b>Тежки повреди на здания и паника.</b> Изпитват безпокойство даже хора, управляващи превозни средства. В зданията се премества и понякога преобръща тежката мебел, част от висящите лампи се повреждат. Постройките с подсилена конс-струкция получават малки пропуквания на стените, пукнатини в ко-мините и срутване на част от тях. Много от обикновените тухлени здания получават повреди като срутване на комините, големи пук-натини в стените, някой от тях могат да получат частични обрушва-ния. Много от селските постройки от кирпич и камък получават разцепване на каменните основи, част от зданията се срутват. Нару-шаване на връзки в тръбопроводи. Ограничени срутвания край пъ-тищата и реките. В почвата се появяват пукнатини, възможни са и в асфалта. Променят се дебита и нивото на водоизточниците.
<b>IX СТЕПЕН</b>	<b>Всеобща паника сред хора и животни, всеобща повреда на зда-нията и много разрушения.</b> Широки и дълги пукнатини в терена. Чести свличания и сривания на земни маси. Появяват се или пресъхват извори. В отделни слу-чаи се изкривяват железопътни релси и повреди на пътните платна. Паметници и колони се повалят. Постройките с подсилена конструкция и дървените къщи получават зеещи пукнатини върху стените, до разрушаване на конструктивни възли и срутване на части от зданията. Постройките с печени тухли, панелни сгради, постройки с носеща конструкция претърпяват повреди, като част от сградите се срутват. Някои сгради се разрушават до основи.
<b>X СТЕПЕН</b>	<b>Значителни до пълни разрушения на повечето сгради.</b> Разкъсвания и изкривявания на подземни тръбопроводи. Изкривя-вания на ж. п. релси. Пътните платна добиват вълниста повърхност. Широки пукнатини и разкъсвания на почвата, големи каменопади и движение на свлачища. Образуват се нови езера. Възникват сериоз-ни повреди в бентовете, насипите, язовирите, както и тежки повре-ди на мостовете.
<b>XI СТЕПЕН</b>	<b>Унищожавашо.</b> Невъзстановими повреди се получават и в най-добре конструираните здания, подземни и наземни съоръжения. Значителни деформа-ции на земната повърхност, разкъсвания и разломявания с метрови амплитуди. Повсеместни обрушвания на земни и скални маси.
<b>XII СТЕПЕН</b>	<b>Променящо земния пейзаж.</b> Всички сгради са унищожени. Повърхността на земята претърпява дълбоки преобразувания. Образуват се водопади, реките променят направленията и руслата си, изчезват и се появяват водоеми.

**Практически важни** потенциални ефекти и последствия от земетресение при различна степен сеизмична интензивност (ефектите и последствията при по-висока интензивност включват всички изредени за предходната степен):

**6-та степен по скалата на Медведев-Шпонхоер-Карник (МШК):**

- поява на необходимост от мерки за опазване на обществения ред (“изплашващо” въздействие)

**7-ма степен по МШК:**

- повишен риск от автопроизшествия по време на труса;
- къси съединения по електропреносната мрежа по време на труса;
- в планински райони: нарушена проходимост в участъци от пътни платна и ж. п. трасета;

- ранени хора (очаквани единични случаи)

#### **8-ма степен по МШК:**

- трудно контролируемо поведение на хора и животни;
- висок риск от автопроизшествия, както по време на труса, така и след него;
- ранени, възможни са и смъртни случаи;
- пожари в ограничени размери;
- прекъсване на електроподаване, евентуално и на телефонни линии;
- активизиране на свлачища;
- напълно непроходими участъци на транспортни артерии (свличания и слягания на почва, срутвания на скални късове и др.);
- възможни технологични аварии;
- възможни аварии по тръбопроводи

#### **9-та степен по МШК:**

- наличие на пожари, наводнения;
- смъртни случаи;
- прекъснато електроснабдяване на големи територии;
- възможни прекъсвания на водо- и газоподаване;
- напълно неизползваеми транспортни артерии;
- опасност от епидемии;
- наложителна необходимост от медицинско обслужване, подслони, завивки, храна, вода, осветителни и отоплителни прибори

**Приложение №11**

**Приложение №12**

**ПРИМЕРЕН ОБРАЗЕЦ!**

**ПРОТОКОЛ**

Днес ..... 201...г. в изпълнение на заповед № ...../.....201..г. на директора на .....(обекта) ....., съгласно чл.36,ал.2, т.5 от Закона за защита при бедствия (ЗЗБ), се проведе обучение на персонала за защита при бедствия на тема:

.....

..... с учебни въпроси:

1. ....
2. ....
3. ....

Занятието се проведе от ..... часа до ..... часа в .....

На занятието присъстваха ... бр. (учители, помощен персонал, охрана ....)

Ръководител на обучението .....,

на длъжност .....В .....

Лектори:

1. ....

(име и фамилия, длъжност, организация)

2. ....

(име и фамилия, длъжност, организация)



3. ....  
(име и фамилия, длъжност, организация)

Изготвил протокола:  
(.....)

Ръководител на обучението:  
(.....)

.....20.....г.  
гр. ....

**ПРИМЕРЕН ОБРАЗЕЦ!**

## ПРОТОКОЛ

Днес ..... 201.... г. в изпълнение на заповед № ...../.....201.... г. *на управителя (изп. директор)*..... на ..... (име на обекта), съгласно чл.36, ал.2, т.2 от Закона за защита при бедствия (ЗЗБ), се проведе тренировка на персонала по изпълнение на Плана за защита при бедствия на пребиваващите.

**Тема на тренировката:** ..... (Пример: “Действия на ръководството и персонала при земетресение”)

**Цел на тренировката:** да се подобрят уменията и се повиши готовността за действие на работещите при ..... (земетресение, пожар, наводнение, хим. замърсяване, радиационна авария в АЕЦ»Козлодуй»).

Тренировката се проведе от ..... часа до ..... часа на територията на .....

В тренировката взеха участие ..... бр. работници и служители от ..... (етаж, отдел, сектор, аварийната група на обекта..... и др.)

**Бяха отработени следните учебни въпроси:**

1. *Оповестяване на персонала*
2. *Оценка на обстановката*
3. *Провеждане на спасителни и неотложни аварийно-възстановителни работи-практическо изпълнение.*

**Тренировката премина в следния ред:** (описват се основните мероприятия според Плана за съответното бедствие)

➤ ..... (Пример: При усещане на земетресението дежурния охранител уведомява директора. Директорът организира евакуацията на работещите и посетителите в обекта след преминаване на първия трус.)

➤ ..... (Евакуацията на работещите в обекта бе обявена чрез ..... (локална сирена, звънец, обхождане на стаята от дежурния охранител, по телефона.....)

➤ ..... (Евакуацията от сградата завърши за ..... минути. Персоналът се събра на сборния пункт за евакуация, където бе извършена проверка на излезлите от .....кого се прави проверката??? и резултата бе докладван на директора.

➤ ..... (След края на евакуацията аварийната група извърши обход в сградата за търсене на пострадали и установяване на щетите)

➤ ..... (Описват се и други специфични мероприятия за обекта – спиране на газ, електричество, помпи и др.)

След отработване на учебните въпроси, ръководителят обяви край на тренировката.

На проведения анализ ръководителят направи разбор на действията и поведението на служителите при изпълнение на поставените задачи и даде ..... (отлична, много добра, добра, задоволителна, слаба) оценка на действията на персонала и аварийната група и направи следните изводи:

- При изпълнение на практическите действия участващите притежават съответните умения и навици за справяне с възникналата извънредна ситуация в обекта;

- .....

Като слабост в организиране и провеждане на тренировката може да се отчете, следното:

- .....

( Пример: - при излизането си служителите не се събраха на Сборния пункт; не се спазваше схемата за евакуация; Плана за защита при бедствия не е актуализиран своевременно в съответствие с настъпилите кадрови промени, промени в актуалните наименования и телефони за връзка на регионалните структури, нормативната база и т.н.)

Изготвил протокола:

(.....)

Ръководител на тренировката:

(.....)

.....20..... г.

гр. (с) .....

